



Dans ce numéro

| | |
|--|------|
| Le portrait des municipalités de Mékinac | 2 |
| Place aux candidates | 3-13 |
| • Micheline Bertrand Lac-aux-Sables poste de maire | 4 |
| • Aline Ménard Lac-aux-Sables conseillère siège #6 | 5 |
| • Claudette Trudel Bédard Sainte-Thècle candidate siège #2 | 6 |
| • Valérie Pelletier Sainte-Thècle candidate siège #5 | 7 |
| • Marie-Eve St-Amand Saint-Séverin candidate siège #1 | 8 |
| • Cécile G. Déry Saint-Séverin candidate siège #2 | 9 |
| • Claire Ducharme Saint-Séverin candidate siège #5 | 10 |
| • Lucie Francoeur Saint-Séverin candidate siège #6 | 11 |
| • Julie L'Heureux Hérouxville candidate siège #5 | 12 |
| • Hélène Bellemare Trois-Rives candidate siège #2 | 13 |
| Flash-Infos Élections Quand? | 5 |
| Pouvoir d'influence : son côté féminin et masculin | 6 |
| Apprendre à prendre | 14 |
| Prioriser ses dossiers | 14 |
| Quiz : Trouvez l'intrus | 15 |

ÉLECTIONS MUNICIPALES 2009

Bonjour à toutes,

Voici notre bulletin spécial Élections municipales 2009. Chez Femmes de Mékinac, c'est un événement important, une occasion de vous sensibiliser à la politique.

Nous sommes fières de constater la nette progression des candidatures féminines dans Mékinac. Les femmes ont répondu positivement à l'invitation de faire le saut en politique municipale. Avec 39 candidates comparativement à 27 en 2005, c'est une augmentation de 30% par rapport aux élections de 2005. Cette belle participation nous laisse espérer la présence d'une mairesse au conseil des maires de la MRC de Mékinac puisque 2 candidates briguent la mairie, soient madame Alice Dionne à Hérouxville et ma-

dame Micheline Bertrand à Lac-aux-Sables.

10 candidates ont été élues sans opposition et 27 candidates briguent 20 postes de conseillères. Beaucoup de sang neuf dans cette cuvée 2009 ! Vous remarquerez autant la participation de jeunes femmes dynamiques et déterminées que de femmes expérimentées et prêtes à partager leur temps et leur sagesse. Particularité de cette année, 5 postes en élections offrent des candidatures exclusivement féminines.

Soulignons l'excellent travail des conseillères sortantes qui n'ont pas renouvelé leur candidature à ces élections, mesdames Liette St-Pierre de Notre-Dame-de-Montauban, Suzan Béland et Marielle Denis de Lac-aux-

Sables, France Déry de Sainte-Thècle, Anne Collard Bannister de Saint-Adelphe, Madeleine P. Carpentier de Saint-Tite et Diane Sauvageau de Grandes-Piles. Vous avez enrichi la vie municipale de vos valeurs, de vos idées et de vos projets. Mille mercis pour votre belle participation à l'exercice du pouvoir au féminin.

Chapeau à toutes les candidates et à tous les candidats qui osent poser leur candidature! Le palier de gouvernement municipal est de plus en plus important et proche de notre vie de tous les jours. Nous avons besoin de tous pour travailler au bien commun et améliorer les conditions de vie des citoyennes et des citoyens de Mékinac.

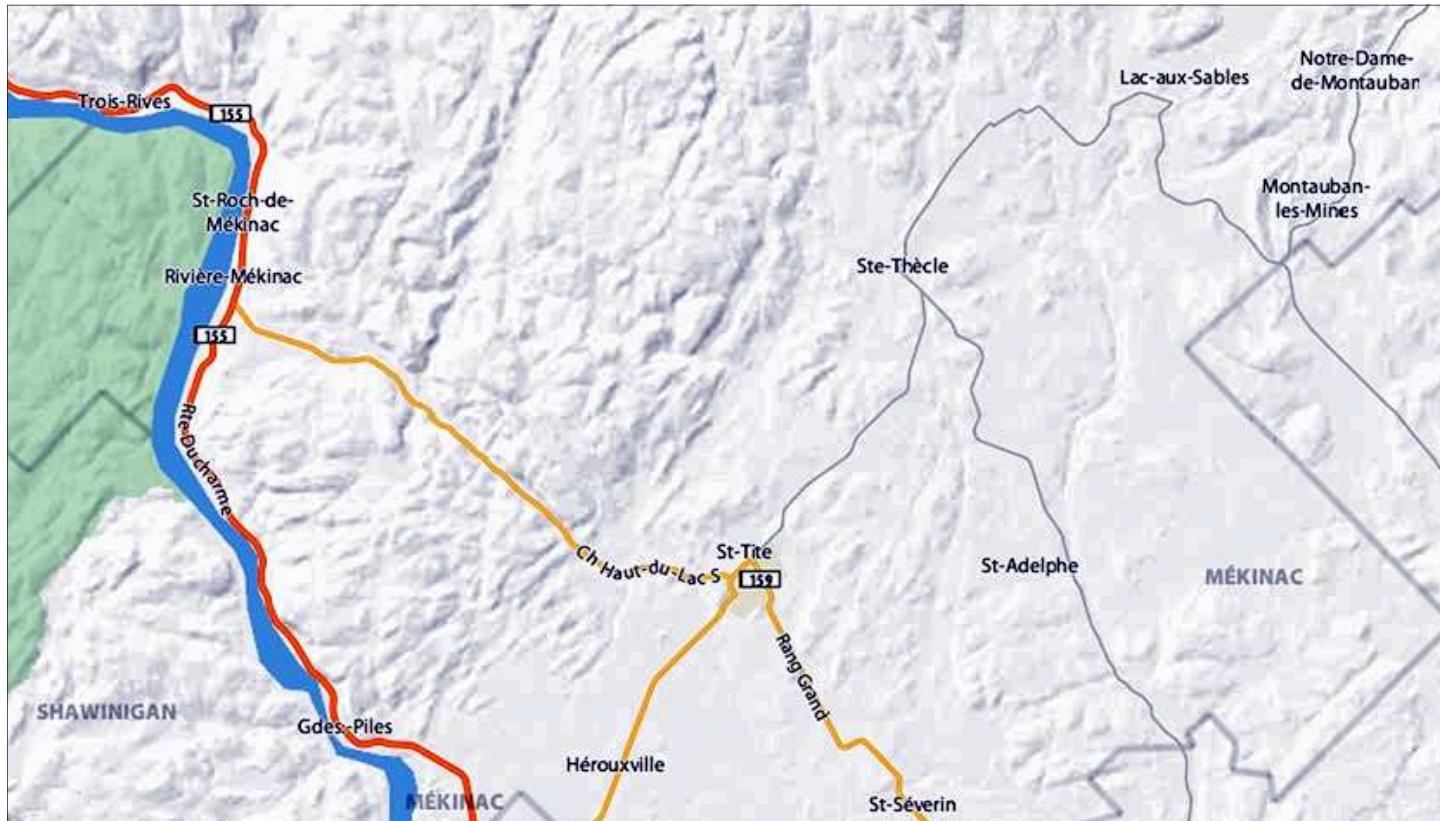
Ce 25 octobre pour le vote par anticipation ou ce 1er novembre, jour de scrutin, nous vous invitons à venir nombreuses exercer votre droit de vote. Pour vous aider dans ce choix, laissez-nous vous présenter le portrait de quelques candidates dans ces pages.

Bonne lecture!

Par France Déry, coordonnatrice et Julie Bordeleau, agente de promotion et d'intervention en condition féminine



Le portrait des municipalités de Mékinac



| Municipalité | Nombre de candidatEs | ÉluEs sans opposition | Nombre de candidates ♀ | Femmes ÉluEs sans opposition ♀ |
|-------------------------|----------------------|-----------------------|------------------------|--------------------------------|
| Notre-Dame-de-Montauban | 12 | 2 | 3 | 1 |
| Lac-aux-Sables | 9 | 6 | 3 | 2 |
| Sainte-Thècle | 17 | 0 | 2 | 0 |
| Saint-Adelphe | 7 | 7 | 1 | 1 |
| Saint-Séverin | 11 | 3 | 6 | 1 |
| Saint-Tite | 15 | 3 | 4 | 1 |
| Hérouxville | 14 | 1 | 5 | 0 |
| Grandes-Piles | 14 | 2 | 7 | 1 |
| Saint-Roch-de-Mékinac | 13 | 3 | 4 | 1 |
| Trois-Rives | 9 | 5 | 4 | 2 |
| TOTAL | 121 | 32 | 39 | 10 |



Place aux candidates!

Vous retrouverez dans le tableau ci-dessous le nom des 39 candidates regroupées par municipalité. Les candidates élues sans opposition sont indiquées en gras dans la colonne de droite alors que les candidates en élection se retrouvent au centre. Dans les pages qui suivent, nous vous présentons les candidates dont le nom est en italique. Elles ont répondu à notre invitation de se présenter à vous. Je les remercie chaleureusement de s'être prêtée à cet exercice. Bonne chance à toutes les candidates en élection et félicitations à toutes les candidates élues sans opposition!

| Municipalités | Candidates en élection | Candidates élues sans opposition |
|-------------------------|--|--|
| Notre-Dame-de-Montauban | Pierrette Piché Carmen Lavoie | Diane Morasse Léveillé |
| Lac-aux-Sables | <i>Micheline Bertrand</i> | Lise Méthot Aline Ménard |
| Sainte-Thècle | <i>Claudette Trudel Bédard</i> <i>Valérie Pelletier</i> | |
| Saint-Adelphe | | Anne-Marie Denis |
| Saint-Séverin | <i>Marie-Eve St-Amand</i> <i>Cécile G. Déry</i> <i>Claire Ducharme</i> | Julie Trépanier |
| Saint-Tite | Annie Pronovost Carmelle Veillette Ringuette | Danielle Cormier |
| Hérouxville | Alice Dionne Diane Jacob Ginette Pothier | <i>Julie L'Heureux</i> Sarah Lauzière |
| Grandes-Piles | Hélène Boisvert Martine Monniez-Muller Carolle Moisan | Marie Arseneault Mireille Désaulniers Claire Angers |
| Saint-Roch-de-Mékinac | Nathalie Lecomte Marjolaine Guérin | Line Mongrain Marlène Doucet |
| Trois-Rives | <i>Hélène Bellemare</i> | Marie-Paule Gélinas Lise Roy Guillemette Ninon Fortier |



LAC-AUX-SABLES

Micheline Bertrand à la mairie

Les défis, Micheline est capable d'en relever et de les mener à terme. Comme mairesse à Lac-aux-Sables, elle utilisera ses qualités de négociation, d'intégrité et son esprit d'équipe afin de développer la municipalité par une gestion équitable des affaires municipales, sans gaspillage et dans le respect de la démocratie. Consciente des problématiques de la région et ayant la volonté de trouver des solutions constructives, Micheline sera également un atout majeur au sein du conseil des maires et des mairesses de la MRC de Mékinac.

Femme d'action

- Résidente permanente de Lac-aux-Sables
- Femme d'équipe, intègre, avec le goût d'améliorer la qualité de vie de nos citoyennes et citoyens.
- Qui a à cœur le développement de sa municipalité par une gestion équitable et transparente des affaires municipales, sans gaspillage et dans le respect de la démocratie.

Expérience

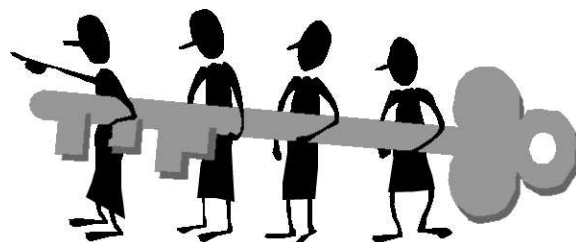
- Femme de carrière dans le domaine hospitalier durant 33 ans, son implication syndicale l'a amenée à siéger au Conseil central à la condition féminine et à participer à de nombreuses et différentes négociations. Au fil des ans, Micheline Bertrand a développé une expertise dans l'élaboration et la réalisation de dossiers de développement.

Engagement social

- Elle s'est impliquée dans plusieurs conseils d'administration notamment au Club de Golf Le Saint- Rémi, au niveau des loisirs Hockey féminin, balle-lente et bénévole aux Jeux du Québec.

Plan d'action

- | | |
|---|---|
| <ul style="list-style-type: none"> • Favoriser et soutenir les initiatives locales • Reconnaître la valeur des entreprises d'ici et les soutenir dans leur développement • Créer un fonds de promotion • Consolider les entreprises touristiques en place • Faciliter l'implantation de nouvelles entreprises touristiques viables • Appuyer les organismes communautaires • Une politique d'accueil des nouveaux arrivants • Consulter et écouter la population sur tous les grands dossiers qui la concernent • Encourager les loisirs | <ul style="list-style-type: none"> • Mettre en valeur notre patrimoine • Favoriser les initiatives culturelles • Soutenir la qualité de l'eau potable • Élaborer une politique environnementale • Promouvoir une municipalité sans pesticide |
|---|---|



LAC-AUX-SABLES

Aline Ménard



Quoiqu'élue sans opposition, Aline souhaite se faire connaître à la population de Lac-aux-Sables.

Depuis sa plus tendre enfance, elle bénéficie de ses fréquentes visites à Lac-aux-Sables chez ses tantes, oncles et grands-parents paternels. Depuis 1981, avec son conjoint, elle passe la majorité de ses temps libres à leur chalet au bord du lac. À l'automne 2005, le couple acquière une maison au village dans le but de venir s'y établir à leur retraite en 2008. Tout ce préambule pour vous démontrer son attachement à Lac-aux-Sables, ses racines profondes.

La voici qui se présente plus en détails :

Depuis le début des années 80, mes expériences de travail comme comptable, vérificateur et plus particulièrement gestionnaire dans le réseau de la santé m'ont permis d'acquérir des compétences que je veux mettre au service de ma communauté. Esprit d'équipe, capacité d'écoute et d'analyse, jugement, autant de forces qui me seront particulièrement utiles et d'autres que je développerai grâce à cette expérience privilégiée d'élue municipale.

Mon engagement comme conseillère municipale :

- contribuer aux prises de décision afin qu'elles soient toujours les meilleures pour l'amélioration de la qualité de vie de mes concitoyennes et concitoyens;
- contribuer au développement de notre municipalité.

Les dossiers qui me tiennent particulièrement à cœur sont ceux qui concernent :

- le développement culturel (étant moi-même artiste);
- l'environnement considérant que je porte un grand intérêt à sa protection;
- les enfants, les femmes, la famille et les personnes âgées;
- la santé.

Aline Ménard, conseillère municipale au siège # 6

Flash Infos - Élections



LE DIRECTEUR GÉNÉRAL
DES ÉLECTIONS DU QUÉBEC

www.dgeq.qc.ca

Quand?

- Les élections municipales auront lieu le dimanche 1er novembre 2009, partout au Québec.
Les bureaux de vote seront ouverts de 10 h à 20 h.
- Si vous prévoyez être absent ou incapable d'aller voter le jour du scrutin, vous pouvez voter par anticipation.
Le vote par anticipation aura lieu le dimanche 25 octobre, soit sept jours avant le scrutin.
Les bureaux de vote par anticipation seront ouverts de midi à 20 h.

Pouvoir d'influence : son côté féminin et masculin

« Il y a de la politique partout. » Et, il est heureux de constater que nous avons toujours du pouvoir, quel que soit le milieu. Nous avons toutes un pouvoir d'influence qui semble naturel chez les femmes. Deux aspects caractérisent notre personnalité et qui lorsque réunis, nous permettent d'exploiter le meilleur de nous-mêmes. Notre aspect plus masculin qui nous fait briller et de l'autre côté notre aspect féminin qui nous fait rayonner.

Caractéristiques de tradition plus masculine que nous aurions avantage à exploiter. (Référence à briller, confiance et tête)

- L'égo c'est reconnaître sa valeur. On peut d'ailleurs être soutenue par son égo. C'est ce qui nous fait avancer, avoir confiance en soi et prendre sa place ou encore, donner des points de vues. Pour être convaincante, il faut être convaincue et se reconnaître. Et être reconnue pour ce que nous apportons, tel que la notoriété et la visibilité, etc.
- La tête pour sa part, se situe dans l'action directe, l'extériorité, le pouvoir de guerrier et le rationnel. Faire attention de trop nier ce comportement masculin, car il peut être très utile. Il faut le reconnaître et l'accepter.
- La femme a tendance à laisser de côté cet aspect masculin en elle, mais nous avons tout autant le droit de le vivre, car cela nous appartient aussi.

Notre aspect féminin qui est plus développé pour la majorité des femmes, nous permet de « rayonner », d'irradier de ce que nous sommes. (référence à rayonner, estime de soi et coeur)

- ◎ L'estime de soi est notre bienveillance maternelle. Le respect de soi qui va au-delà de nos compétences, c'est initialement en nous. Ne pas se juger trop sévèrement.

- ◎ Force : c'est être en relations humaines, rallier et travailler avec les gens. Être sincère dans nos relations humaines. La notion de bienveillance doit commencer avec nous-mêmes. Suis-je bienveillante avec moi?
- ◎ Le cœur c'est la compassion, la conscience, l'intériorité et l'intuition. C'est être en harmonie avec mes propres valeurs. Il compose avec les différents aspects, féminin et masculin, à la fois le portrait de la réalité, le service, mais aussi le besoin d'agir et de briller.

Unir notre pouvoir guerrier et notre faculté d'aider. Souvent dans la vie, on se promène de l'un à l'autre. Il s'agit de savoir s'ajuster selon les événements. Soyons nous-mêmes, utilisons nos forces féminines. Exploitions sans crainte du jugement nos caractéristiques plus typiquement masculines, car c'est dans l'équilibre que se trouve très souvent l'harmonie. Nous sommes là aussi pour notre différence. Lorsque nous nous présentons, l'attitude que nous avons est importante. Par exemple, notre aspect féminin dit : « Je me présente, je vais l'essayer. » d'un autre côté, notre aspect masculin dit : « Je me présente, j'ai les compétences pour apporter quelque chose. »

La confiance est souvent minée par la peur de l'échec. Avoir foi en ses compétences et son savoir-faire. Se laisser guider par sa passion intérieure, car si notre désir est fort, on a moins peur et davantage confiance en soi.

Source : *Femmes de pouvoir*. Table de concertation du mouvement des femmes du Centre-du-Québec. Bulletin d'information et de liaison, Vol.10, # 4- Été 2009, page 4.



Sainte-Thècle Claudette Trudel Bédard, candidate au siège #2

Je me présente, oui c'est ça, comme le dit si bien la publicité, je me présente, Claudette Trudel Bédard et je suis candidate au siège numéro 2 au conseil municipal de Sainte-Thècle.

Depuis plusieurs années, je m'implique dans divers organismes de Sainte-Thècle (Les Optimistes, CVD de la Caisse Desjardins de Sainte-Thècle, la Bibliothèque, Festival des Lacs et Forêts) et ce, en occupant souvent des postes clés.

Aujourd'hui, je me sens prête à faire le saut dans la politique municipale. Les dossiers du développement et l'environnement me tiennent à cœur. Nous avons la chance d'avoir une très belle municipalité il nous faut la mettre en valeur.

Au poste no 2, je ferai de mon mieux!

Claudette Trudel Bédard

Sainte-Thècle
Valérie Pelletier,
candidate au siège #5

Ma municipalité
J'y crois !



Technicienne en éducation spécialisée à l'école Masson de notre municipalité, je suis une femme à l'esprit vif et rassembleur. Je désire sincèrement faire avancer les dossiers importants et voir à ce que nos citoyens reprennent possession des infrastructures municipales en recréant ainsi un sentiment d'appartenance propre à cette magnifique municipalité qu'est la nôtre, Sainte-Thècle.

Mère de trois jeunes garçons âgés entre 7 et 11 ans et fille de parents jeunes retraités, j'ai à cœur de rendre agréable, sécuritaire et stimulant l'environnement sportif, culturel et social de chez-nous. C'est en ayant des projets rassembleurs que j'entrevois la collaboration scolaire et municipale en concert avec les organismes en place et les citoyens de tous les groupes d'âge. Une harmonie et une collaboration bien définie entre tous assurera ainsi le rayonnement et une continuité à nos organismes municipaux actuels et ceux à venir.

Consciente du contexte économique et du peu d'entreprises encore en place ici, je m'engage à faire tout en mon pouvoir afin d'amener des possibilités d'emplois chez-nous. Je m'engage à travailler à l'élaboration d'un plan d'action ayant comme objectifs d'attirer de nouvelles familles et d'éviter l'exode de nos citoyens par manque de ressources et d'emploi.

Je tiens également à mentionner l'importance d'une collaboration inter-municipale dans un but commun de maximiser nos ressources et de profiter de l'expertise de tous pour améliorer et revitaliser notre municipalité sur les plans économique, social et culturel. Il ne faut pas négliger le dossier de la santé, qui je suis consciente, demeure prioritaire pour un avenir meilleur.

Si vous êtes en accord avec un conseil municipal mixte, diversifié et représentant plus d'une génération, soyez assurées que je suis la candidate idéale pour une municipalité ravivée reflétant l'image d'un endroit où il fait bon vivre.

Pour une conseillère
Près des préoccupations des citoyens...
Les 25 octobre et 1^{er} novembre 2009
On vote Valérie Pelletier au Siège # 5



Saint-Séverin

Marie-Eve St-Amand, candidate au siège #1

Bonjour,

Je me présente, Marie-Eve St-Amand, je suis candidate au Conseil municipal au **siège numéro 1**. J'ai 31 ans et je suis maman de 3 enfants. J'habite Saint-Séverin depuis maintenant 8 ans au 70, rue St-Odilon. Je vous décris mon parcours :

- J'ai été Directrice pour le festival des Lacs et Forêts de Sainte-Thècle sur une période de 3 ans, le temps de mes études.
- Je suis diplômée au niveau collégial en tant qu'éducatrice à la petite enfance.
- J'ai travaillé 5 ans au CPE « La Bottine Souriante » de Shawinigan-Sud en tant qu'éducatrice. J'étais également propriétaire de la garderie en milieu familial « Les Ti-Pooh » à ma résidence. J'ai fermé pour consacrer plus de temps à mes enfants. Maintenant qu'ils ont vieilli, j'ai davantage de temps libre et j'ai envie de m'impliquer pour le bien-être des gens de la municipalité.

Je me présente au Conseil municipal parce que je crois que la Municipalité de Saint-Séverin a besoin de quelqu'un qui prend à cœur les intérêts de la population et je ferai tout en mon pouvoir pour que les citoyens obtiennent les services auxquels ils ont droit.

Je suis persuadée de l'importance d'encourager les nouveaux projets et les nouvelles idées qui pourront générer une nouvelle dynamique dans notre municipalité. Il est primordial d'agir afin d'améliorer la qualité de vie des gens de Saint-Séverin.

Alors voilà, n'oubliez pas d'aller voter le 1er novembre, de 10h à 20h. J'espère pouvoir compter sur votre appui pour changer les choses et faire de Saint-Séverin un milieu à l'écoute des besoins de la population. C'est un projet qui me tient beaucoup à cœur, vous pouvez me rejoindre au (418) 365-4949 en tout temps.

Merci beaucoup!

Marie-Eve St-Amand

Saint-Séverin

Cécile G. Déry,

candidate au siège #2



Bonjour à tous, gens de Saint-Séverin,

Mon nom est Cécile G. Déry. Je me présente conseillère au poste no. 2 pour les élections municipales.

Voici mon curriculum vitae :

- Je possède un diplôme en enseignement, comme professeur.
- Je suis mère de 2 garçons et mon conjoint est Réjean.

Mes activités au sein de la paroisse :

- J'ai fait partie du Comité d'école au primaire à Saint-Séverin (14 ans) et au secondaire (10 ans).
- Comité des parents à la Commission scolaire de Shawinigan (1 an). De 1980 à 1984, j'ai été présidente du Comité d'école à la Polyvalente Paul-Le Jeune. Pendant 3 ans, j'ai organisé des cours de natation pour les jeunes de Saint-Séverin au Centre culturel de Shawinigan.
- Membre du Comité de la pastorale paroissiale.
- Une des membres fondateurs du Repas Partage.
- Responsable de la levée de fonds pour le cœur.
- Membre de l'AFÉAS.
- Membre de la FADOQ.
- Ancienne secrétaire de l'Âge d'or pendant 3 ans.

Mes réalisations :

- Participation à la rénovation de la Salle Robert-Crête.
- Membre du Centre d'action bénévole Mékinac. Je terminerai en mai 2010 un mandat sur ce conseil d'administration.
- Organisatrice de pratiques de danse à la Salle Robert-Crête.
- Organisatrice de cours d'anglais à la Salle municipale.

Pourquoi je me présente au conseil municipal ?

- Par goût et par choix.
- Je m'engage à être près des gens, à participer aux décisions importantes du conseil, à m'impliquer pour tous les niveaux d'âge, à collaborer à une saine gestion, à élaborer des projets à court et moyen terme, à être disponible pour développer et améliorer le milieu.

Le 1er novembre est une journée d'élection. Allez voter parce que votre vote peut faire toute la différence. J'espère avoir votre appui.

Merci de votre collaboration,

Cécile G. Déry



Saint-Séverin Claire Ducharme, candidate au siège #5

Partout où elle passe, Claire s'implique et se donne à plein. Ses qualités d'écoute, sa disponibilité, son intégrité, son désir du travail bien fait et son positivisme font de Claire, une élue proche des citoyennes et des citoyens qui saura trouver des solutions adaptées aux problèmes rencontrés.

Résidente de Saint-Séverin depuis 2 ans. Originaire de Beloeil.

Depuis 1 ans, je suis impliquée auprès des jeunes au primaire afin de leur faire connaître la catéchèse biblique symbolique.

J'ai été membre du conseil d'administration de la Coopérative de solidarité de maintien à domicile pour les gens en perte d'autonomie « Aide-Atout »

J'ai été membre du comité de vigilance de Beloeil.

J'ai été présidente du comité d'école ainsi que vice-présidente du comité de parents et du conseil d'orientation.

J'ai élaboré un programme d'animation à la bibliothèque scolaire et j'ai participé à plusieurs campagnes de financement pour l'actualisation de cette dernière.

Mon conjoint et moi sommes famille répit pour le Centre Jeunesse de Chambly.

Je suis commis-comptable de formation et je suis détentrice d'une attestation d'études collégiales (AEC) en relation d'aide.

Mes préoccupations :

- Rendre accessible à tous Internet haute vitesse
- Une meilleure transparence du conseil municipal
- Amélioration des routes
- La qualité de l'eau

Consciente de faire partie de la population de Saint-Séverin depuis peu, je sollicite un vote de votre part afin de vous faire preuve de mon intérêt pour ce magnifique village.

Vous pouvez me joindre au 418-365-4630

Claire Ducharme

Saint-Séverin

Lucie Francoeur, candidate au siège #6



Bonjour,

Je me nomme Lucie Francoeur et je me présente comme conseillère municipale au poste numéro 6.

Voici mes principales caractéristiques :

- Native de Saint-Séverin
- Diplôme collégial en travail social
- Diplôme collégial en sciences humaines
- Occupe un poste d'agente d'aide à l'emploi au Centre Local d'Emploi de Grand-Mère
- Implication à la Maison des jeunes de Saint-Séverin
- Membre du comité organisateur du Rendez-vous Champêtre de Saint-Séverin
- Membre d'un comité visant le suivi des interventions auprès des jeunes âgés entre 18 et 24 ans afin de favoriser leur réintégration socio professionnelle
- Animatrice à la Maison des jeunes de Sainte-Thècle
- Rassembleuse, sens du leadership et facilité à établir des relations.

Et voici mes principales motivations au poste de conseillère municipale no 6 :

- Relever un défi
- M'impliquer dans ma municipalité
- Apporter des nouvelles idées et élaborer des projets innovateurs
- Contribuer au développement de notre communauté
- Être à l'écoute des besoins des citoyens

Soyez assurés qu'un vote en ma faveur vous assurera toute ma disponibilité et mon engagement auprès de vous. Donc, je vous invite à participer aux élections municipales le 1er novembre prochain.

Merci,

Lucie Francoeur



Hérouxville

Julie L'Heureux, candidate au siège #5

Bonjour,

Mon nom est Julie L'Heureux, je suis coordonnatrice bénévole de la bibliothèque municipale La Source depuis 10 ans et j'ai le privilège d'être conseillère depuis déjà un an. Je sollicite, de nouveau, votre appui au poste de conseillère municipale au siège numéro 5.

Depuis mon élection, il y a un an, je travaille avec détermination, passion et transparence, pour vous, citoyennes et citoyens d'Hérouxville, aux dossiers qui me sont attirés: la ***famille***, les ***loisirs*** et ***sports*** et l'élaboration d'une ***politique familiale***.

Ma principale préoccupation reste le maintien de la classe de ***mater-nelle*** à l'École Plein Soleil. Il s'en est fallu de peu cette année pour que nous la perdions et le combat n'est pas terminé, d'où mon initiative de créer un registre des naissances visant à prévoir et à gérer les situations à venir.

La survie de notre Municipalité en dépend!

Mon objectif est de pouvoir offrir, dans un milieu accueillant et stimulant, une variété de services et d'activités pour tous les résidents présents et futurs.

Ce qui me caractérise le plus, c'est ma franchise, mon dynamisme et la capacité d'être à votre écoute ainsi que du court délai à vous répondre lors d'une requête.

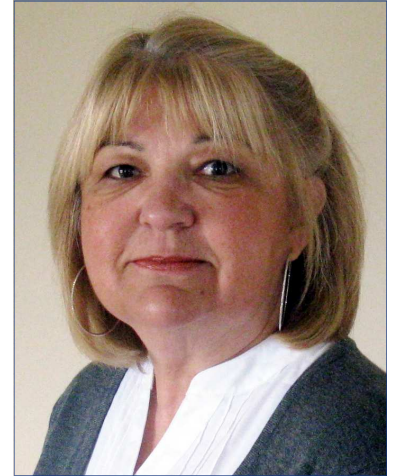
Je crois en notre potentiel en tant que membres d'une même collectivité ainsi qu'à l'importance de travailler en collaboration et en harmonie.

J'aimerais obtenir un mandat de votre part et ainsi pouvoir continuer à m'impliquer et à rendre notre municipalité plus belle et agréable pour toutes les familles.

Julie L'Heureux

Trois-Rives

Hélène Bellemare, candidate au siège #2



Citoyens de Trois-Rives, bonjour,

Une élection aura lieu pour combler les postes du Conseil municipal de Trois-Rives, dont le siège numéro 2. Je sollicite un quatrième mandat dans cette fonction.

Mon mari et moi avons la chance de vivre dans le village de Saint-Joseph-de-Mékinac depuis 15 ans. Auparavant, nous avons été propriétaires d'un chalet dans le secteur du lac Mékinac pendant 7 ans. Nous n'avons jamais regretté notre décision de vivre ici. Nous adorons Trois-Rives, sa qualité de vie et l'esprit d'entraide qui habite ses habitants. Retraitée du milieu hospitalier, j'ai tout de suite décidé de m'impliquer socialement dans mon village d'adoption.

Dans Trois-Rives, les conseillers et conseillères travaillent ensemble à faire progresser tous les secteurs de la municipalité. Je considère que c'est une bonne façon de faire, car c'est très important d'être juste et équitable pour chaque secteur.

Voici quelques-unes de mes implications sociales et municipales :

- Premier Répondant quelques années et maintenant conseillère responsable du service des Premiers Répondants dans Trois-Rives.
- Responsable du comité de toponymie local pour changer le nom de la municipalité de *Boucher* en *Trois-Rives*.
- Impliquée dans le projet pour donner des numéros civiques ayant un ordre séquentiel aux résidences de certaines rues de la municipalité.
- Conceptrice de l'exposition permanente de photos anciennes *Visages et Village*, que vous pouvez voir à la salle municipale.
- En 2001, mise sur pied, avec mon frère, du site web de la municipalité. Ce site a été donné à la municipalité et les mises à jour y étaient faites tous les mois jusqu'à la fin de 2008.
- Co-auteure du volume racontant l'histoire de la municipalité : *Une municipalité, deux maires, Trois-Rives*.
- Travaillé à la réédition du volume historique : *Cent ans d'histoire en remontant la rivière...*
- Travaille depuis 15 ans, en collaboration, à publier le journal *La Rivière* de St-Joseph-de-Mékinac.

Je désire continuer à m'impliquer au service de la municipalité et à vous offrir mon écoute, ma disponibilité et mon honnêteté. Je vous encourage donc à exercer votre droit de vote.

Un vote par anticipation sera tenu le 25 octobre 2009 de 12h à 20h à la salle de l'Âge d'or de St-Joseph-de-Mékinac pour les sections de vote 1, 2 et 3. Le 1^{er} novembre, jour du scrutin, les bureaux de vote seront ouverts de 10h à 20h à la salle municipale de St-Joseph-de-Mékinac pour les sections de vote numéro 1 et 2 et au Centre communautaire de Grande-Anse pour la section de vote numéro 3.

Merci beaucoup,

Hélène Bellemare candidate au siège numéro 2

Apprendre à prendre

Voici une série de petites réflexions sur le rôle principal des mairesses et conseillères, ainsi que leurs collègues masculins. Ainsi, les membres des conseils municipaux doivent :

PRENDRE...

... la parole.

En effet, si vous ne parlez jamais, il n'est pas très utile d'être élue puisqu'on ne peut pas bénéficier pleinement de votre apport aux décisions municipales. Comme bien d'autres personnes, vous pouvez trouver qu'il est gênant de devoir s'opposer, ou poser des questions d'éclaircissement. Rappelez-vous que vous défendez l'intérêt de votre population et que vous travaillez pour celle-ci; cela vous donnera du courage pour entrer dans la discussion. Sachez aussi que bien des gens n'osent pas poser des questions, mais espèrent que d'autres le feront à leur place, pour qu'ils puissent comprendre. Si vous ne le faites pas pour vous, faites-le pour les autres, population ou collègues.

... le crédit.

Plusieurs mairesses et conseillères ne prennent pas le crédit de leurs réalisations, en se disant que l'important, c'est que ça soit fait. Prenez alors le crédit en soulignant le travail d'équipe dans laquelle vous étiez; se partager les éloges, c'est moins gênant. Mais si c'est vraiment votre œuvre ou votre idée, il est important que vous en preniez le crédit. N'oubliez pas que l'une de vos tâches est la promotion de votre rôle d'élue et vous constituez un modèle pour les autres femmes de tout âge. De plus, si d'autres personnes prennent le crédit en votre nom, ce sont elles qui risquent d'être favorisées pour réaliser d'autres projets qu'elles ne pourront mener à bien comme vous, puisqu'elles n'en sont pas les instigatrices.

... la défense de dossiers peu populaires ou des décisions controversées.

Au cœur des débats, il est parfois utile de se rappeler que l'intérêt collectif doit prendre le pas sur l'intérêt privé. Cela implique parfois d'être la seule élue à défendre un dossier. C'est souvent le cas de dossiers qui traitent d'égalité entre les femmes et les hommes ou d'autres dossiers dont la municipalité peut s'occuper mais n'en a pas l'obligation (culture, ados, environnement, etc.). Si vous êtes convaincue que vous travaillez pour le bien public, renforcez votre position avec d'autres personnes de la municipalité qui pensent comme vous et qui peuvent vous appuyer, voire faire des pressions pour que le dossier soit accepté.

Suggestion pour prioriser ses dossiers

Imaginez que vous avez une écurie et que vous élevez des chevaux... de bataille.

Dans l'écurie, déterminez un maximum de 3 ou 4 chevaux de bataille (dossiers) qui vous semblent fondamentaux et qui ne sont pas négociables. Ce sont vos dossiers prioritaires, par exemple les questions d'éthique, la protection des enfants, la transparence, une offre de services en loisirs équitable, l'élimination du gaspillage, etc.

Dans l'enclos, déterminez également un maximum de 3 ou 4 chevaux de bataille, c'est-à-dire des dossiers que vous trouvez importants mais que vous êtes prête à négocier pour préserver vos chevaux de bataille qui sont dans l'écurie (les dossiers prioritaires).

Dans le champ, ce sont tous les autres dossiers, que vous défendez si c'est possible mais sur lesquels vous pouvez céder pour mieux défendre vos dossiers prioritaires ou importants.

Pourquoi faire cela? En ne priorisant pas, vous risquez d'avoir beaucoup de difficultés à défendre certains dossiers et risquez d'être considérée comme celle qui n'est jamais d'accord. De plus, le fait de prioriser facilitera la vie de vos collègues, qui pourront jauger ainsi de leurs propres difficultés de négociation pour des dossiers qui leur tiennent à cœur.

Source : *Comment augmenter son influence à titre d'élue municipale*. Réseau des élues municipales de la Montérégie-Est. Juin 2006
http://www.eluesmonteregie.qc.ca/guides/influence/augmenter_influence.pdf

Quiz, trouvez l'intrus

1. Pourquoi vous êtes-vous impliquée au conseil municipal ?

- a. J'avais besoin d'argent
- b. Je voulais pouvoir influencer pour faire changer des choses
- c. Je voulais apporter ma contribution comme citoyenne
- d. On m'a sollicité et j'avais du temps disponible, alors j'ai dit oui

2. Quels sont les exigences pour être conseillère ?

- a. Faut être une femme sinon, on est conseiller
- b. Il faut être consciente du temps que l'on a à offrir
- c. Il faut être fiable et assumer notre mandat jusqu'au bout
- d. Il faut être à l'écoute des autres, des citoyens et citoyennes

3. Qu'est-ce que les femmes apportent au conseil municipal ?

- a. Que l'on soit un homme ou une femme, c'est la même chose
- b. Les femmes apportent une vision différente, elles ont une approche plus globale
- c. Les femmes sont plus soucieuses des conséquences et des impacts des décisions
- d. Les femmes apportent un complément à l'apport des hommes

Que savez-vous de l'implication des Femmes en politique municipale ?

4. Est-ce vrai que les femmes font de la politique différemment des hommes ?

- a. Non, quand on est au conseil municipal, c'est pareil pour tout le monde
- b. Oui, il y a plus d'échanges, de discussions et d'argumentations
- c. Oui, elles pensent et agissent différemment alors les façons de faire changent petit à petit
- d. Oui, je m'aperçois qu'il y a moins de prises de bec depuis qu'il y a plus de femmes au conseil

5. Pourquoi est-ce important d'avoir la parité homme et femme au sein des conseils municipaux ?

- a. Pour faire plaisir aux femmes et donner congé aux hommes
- b. C'est important d'être réellement représentatif de la population
- c. Les femmes doivent saisir l'opportunité pour que le milieu municipal ne soit plus un monde d'homme, il faut que les femmes y soient elles aussi
- d. Parce que les hommes et les femmes sont complémentaires et au conseil on est une équipe



6. Que diriez-vous à une aspirante candidate ?

- a. Reste chez toi et tu éviteras bien des chicanes
- b. Allez fonce, c'est réalisable et valorisant
- c. N'aie pas peur, tu n'es pas seule
- d. Ose ! Fais-toi confiance, tu as aussi des compétences

Vous avez de très bonnes connaissances de l'implication des femmes en politique.

Si vous avez éliminé tous les a, bravo !

Résultats !

Source : *La porte est ouverte, Entrez et prenez place !* Table de concertation du mouvement des femmes du Centre-du-Québec. Bulletin d'information et de liaison, Vol.10, #2—Janvier 2009, page 7.

<http://www.femmescentreduquebec.qc.ca/pdf/Femmes%20de%20pouvoir%202001-2009.pdf>

Femmes de Mékinac

Centre de femmes



**211, rue St-Jacques
Sainte-Thècle, (Québec)
G0X 3G0**



Heures d'ouverture :
Du lundi au jeudi
de 9 h à 12 h et de 13 h à 16 h 30



Téléphone : (418) 289-2588
Ligne d'écoute : (418) 289-2422
Du lundi au mercredi de 13 h à 16 h
Sans frais : **1-866-666-2422**



Télécopie : **(418) 289-2589**



Messagerie électronique :
femmes_mekinac@globetrotter.net



Fermeture du temps des fêtes :
Du 14 décembre 2009 au 10 janvier 2010

RETROUVEZ-NOUS SUR LE WEB !
www.femmekinac.qc.ca

- Un organisme sans but lucratif qui œuvre depuis septembre 1999 sur le territoire de la M.R.C. de Mékinac;
- Un centre de femmes qui offre de l'information et des activités afin d'améliorer les conditions de vie des femmes, de promouvoir les droits et la place occupée par les femmes dans la société et de soutenir les femmes dans leur démarche vers une plus grande autonomie affective et financière;
- Une équipe dynamique qui travaille à l'amélioration de la condition féminine et qui oriente ses actions par le biais de l'éducation populaire;
- Un centre de femmes, membre de L'R des Centres de femmes du Québec, qui regroupe une centaine de centres de femmes;
- Un lieu où toutes les femmes trouveront un accueil chaleureux et une écoute attentive à leurs besoins;
- Femmes de Mékinac (*centre de femmes*) est subventionné par :



L' R D E S
CENTRES DE
F E M M E S
DU QUÉBEC

Santé
et Services sociaux
Québec

Agence
de développement
de réseaux locaux
de services de santé
et de services sociaux

Québec
Mauricie et
Centre-du-Québec

Mauricie

Mékinac
région de plein air