



Autour D'Elles



Un p'tit mot pour vous

La rentrée c'est déjà chose du passé...

Les travailleuses du centre de femmes sont de retour au travail et les activités sont déjà commencées. Nous sommes fières de notre programmation automne 2003 et nous espérons qu'elle saura vous plaire à vous aussi chères membres.

Vous savez que l'année 2004 marquera le 5^{ème} anniversaire de fondation de Femmes de Mékinac.

Alors surveillez bien la programmation de l'année 2004, car des activités spéciales s'ajouteront pour souligner les cinq ans d'existence de l'organisme.

Je veux vous inviter à nous faire part de vos suggestions d'activités et aussi à écrire dans ce journal qui vous appartient à vous les membres de femmes de Mékinac. Si vous avez

envie d'écrire ou de partager un texte ou une opinion avec d'autres femmes, n'hésitez pas à nous le communiquer, il nous fera plaisir d'ajouter votre coup de plume dans le bulletin de liaison Autour d'Elles. **Vous savez que c'est ensemble que les femmes prennent la parole et occupent l'espace qui leur revient.**

En terminant, je vous invite à participer aux activités bien sûr, et à nous visiter à n'importe quel moment.

Vous avez envie de venir faire un p'tit tour à votre centre de femmes,

n'hésitez pas il y a toujours quelqu'une pour vous accueillir. Dites-le à vos amies, le centre de femmes est là pour toutes les femmes de la MRC de Mékinac.

Je vous souhaite donc, un automne rempli de couleurs et de prendre le temps de vous accorder un moment juste pour vous car vous en avez le droit et permettez à vos sens d'admirer cette belle toile de couleurs qui nous est offerte par dame nature.

*France Déry
Coordonnatrice*



Des nouvelles de votre centre de femmes

Le congrès annuel du Regroupement des centres de femmes en juin dernier avait comme mandat: **l'orientation des centres de femmes pour les cinq prochaines années.** Il s'agissait entre

autre de décider quel domaine aurait priorité dans les actions menées dans les centres de femmes. Le choix devait se faire entre *milieu de vie* ou *agent de développement.*

Le **milieu de vie** a été retenu comme étant une priorité à maintenir ou à mettre en place dans le vécu des centres de femmes. Voici en résumé ce que cela veut dire :

...suite en page 2

Des nouvelles de votre centre de femmes (suite)

La mission du centre de femmes est davantage tournée vers les activités offertes aux femmes et vise à les accompagner vers une plus grande autonomie affective, sociale et économique. Développer un sentiment d'appartenance des membres envers le centre devient une priorité ainsi que briser l'isolement ceci en créant des liens qui

permettent la mise en place de réseaux d'aide et d'entraide.

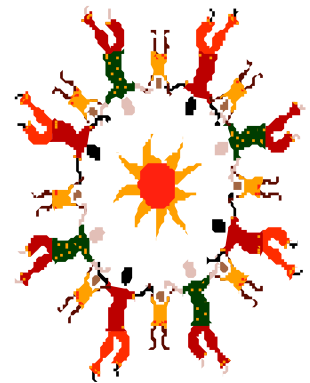
Le volet éducatif continuera à offrir information, sensibilisation et conscientisation à l'importance de l'autonomie. Les actions collectives seront surtout sur une base ponctuelle.

Le Regroupement des

centres de femmes aura comme priorité pour la prochaine année le rapprochement entre eux et les centres membres, le financement des centres de femmes, la visibilité et la promotion, l'analyse socio-politique en condition féminine, l'éducation populaire et la gestion féministe. Le colloque de juin 2004 sera orienté sur les pratiques

en éducation populaire et les actions politiques.

Notre participation à ce congrès nous a permis de voter sur les orientations proposées et de repartir avec une motivation encore plus grande de poursuivre notre mission de centre de femmes dans la MRC de Mékinac.



Le sentiment d'appartenance des membres envers le centre devient une priorité...

J'ai chaud ! J'ai chaud ! Je vis ma ménopause.

(paroles de Clémence Desrochers)

Certaines d'entre vous se reconnaîtront peut-être ou ont peut-être prononcé ces mots? Eh oui! cette « fameuse » ménopause !

On a beau vouloir l'éviter, on va toutes la vivre à ce qu'il paraît! Alors pourquoi ne pas la vivre sereinement ?

Tout au long de sa vie, la femme vit des changements hormonaux, la ménopause en fait partie. C'est un processus naturel qui survient progressivement vers l'âge de 51 ans. Ce n'est pas une maladie mais bien une étape normale du cycle de la vie qui est

vécue différemment par chaque femme. Pour la vivre le plus positivement possible, il faut en parler et s'informer. En étant bien informées, il est plus facile de comprendre les changements physiques et psychologiques qui se vivent durant cette période.

Certains symptômes physiques et psychologiques y sont associés, comme, des bouffées de chaleur, des sueurs nocturnes, une modification des réactions sexuelles, de la fatigue et un sentiment de lassitude, une sécheresse des muqueuses, une tendance

La ménopause et l'ostéoporose

La ménopause et l'ostéoporose (suite)

à l'insomnie, une baisse de la libido, une prise de poids, des problèmes de l'humeur, de mémoire et de concentration, une tendance à la dépression, de l'anxiété et de la nervosité, etc. Mais rassurez-vous!! vous ne les aurez pas tous en même temps.

Pour soulager ces symptômes, une médication peut être utilisée, dépendamment du nombre de symptômes ressentis, de leur intensité et du seuil de tolérance de chaque personne.

Des solutions alternatives peuvent être envisagées. On dit de la période de la ménopause qu'elle est une belle occasion de faire le grand ménage dans nos habitudes de vie dans le but d'améliorer sa santé.

Voici 3 conseils santé qui peuvent en permettre l'amélioration :

- J Manger bon et bien
- J Être active régulièrement
- J Se détendre

Le sujet vous intéresse? Vous avez le goût d'échanger sur la ménopause? Nous vous offrons 3 rencontres, soit le 12-19-26 novembre, de 13h à 15h, à votre Centre de Femmes de Mékinac.

Pour vous inscrire, faites le 289-2588 et demandez Julie.

*Julie Goyette
Intervenante sociale*



Ménopause/Ostéoporose

Nous vous offrons

3 rencontres :

12-19-26 novembre

13h à 15h

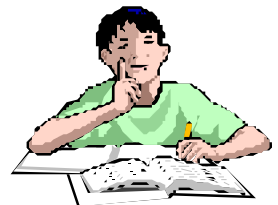
Aider les enfants à réussir à l'école

La Maison de la Famille du GENP de Saint-Tite, est actuellement à la recherche de bénévoles intéressés à s'impliquer auprès d'enfants ayant des difficultés à faire leurs devoirs et leçons.

Cette demande de bénévoles est en lien avec la mise sur pied d'un nouveau service offert aux enfants de 5 à 8 ans qui présentent ou pourraient présenter des problèmes d'intégration

scolaire et sociale.

Le service consiste au jumelage d'une personne bénévole et d'un enfant et ce, une ou deux fois par semaine, au domicile de l'enfant.



Les personnes qui souhaitent proposer leurs services pour ce projet sont priées de s'inscrire au 365-4405.

Démystifier le féminisme

Lors de la **Journée nationale des centres de femmes** tenue le 16 septembre dernier nous avons invité des femmes de différents groupes d'âge afin de discuter du thème: **Qu'est-ce que le féminisme pour moi?**

Cette rencontre a permis d'en savoir un peu plus sur la perception du féminisme. Le mot féminisme reste, selon les participantes, un terme qu'il faut utiliser avec prudence car quoi que le féminisme fasse partie intégrante de la vie d'aujourd'hui, le mot lui, a encore une connotation péjorative qui fait peur.

Toutes étaient du même avis sur l'importance de faire reconnaître le rôle essentiel des femmes au développement d'une plus grande justice sociale et d'une approche plus humaniste de la société.

Toujours selon les participantes, le chemin parcouru par ces femmes qui ont lutté pour ouvrir les portes de l'égalité est encore fragile et demande une grande vigilance afin de maintenir les acquis obtenus à force de persévérance.

Il est donc important que le mouvement des femmes continue sa mission et ses revendications afin

de préserver les acquis et d'atteindre l'égalité. L'égalité étant perçue non pas comme –prendre la place de– mais plutôt que les hommes et les femmes travaillent ensemble à harmoniser leurs forces respectives pour le mieux être de tous.

Un gros merci à toutes les participantes.



La Charte mondiale des femmes pour l'humanité

Par le comité international de la Marche mondiale des femmes.
(septembre 2003)

Qu'est-ce que la charte?

Notre désir de construire une Charte mondiale des femmes pour l'humanité est basé sur l'urgence de proposer des alternatives économiques, politiques, sociales et culturelles afin de rendre un autre monde possible. Nous voulons crier haut et fort notre croyance qu'il est possible de bâtir un monde fondé

sur l'égalité entre les femmes et les hommes, entre tous les êtres humains et entre les peuples et dans le respect de notre environnement planétaire. Nous voulons également confronter nos visions de cet autre monde et nos solutions féministes entre nous, femmes, et avec les organisations alliées, tant au niveau local, national, régional, qu'international.

Nous proposerons les grandes lignes d'une charte pour un monde possible avec des valeurs

universelles et féministes. Ce document prendra racine dans les 17 revendications mondiales de la Marche pour formuler des propositions d'alternatives. Nous voulons une proclamation de principes universels plutôt qu'une liste de revendications. Il s'agit de déclarer le modèle de société que nous voudrions, notre utopie féministe qui nous sert de guide pour élaborer nos stratégies d'action.

Source: sisyph.org

Place aux femmes

Des élections municipales auront lieu dans certaines municipalités de Mékinac cet automne. Nous faisons ici une place à ces femmes qui se présenteront afin de jouer un rôle important comme citoyennes engagées.

Bonne chance à chacune!

ALICE DIONNE

Candidate au poste no 6 comme conseillère de la municipalité de Hérouxville

Suite à la démission de Nathalie Casabon comme conseillère au poste no 6, la flamme pour m'impliquer dans la gestion municipale s'est à nouveau allumée.

En effet, conseillère en 1998 pendant trois ans, j'ai beaucoup appris sur le fonctionnement d'une municipalité. Ma première responsabilité fut le service des incendies et la sécurité publique. Ensuite, j'ai eu le dossier de l'urbanisme. J'ai remplacé le maire à différentes occasions.

Un dossier où je me suis impliquée est la tentative de fusion forcée d'une partie de notre territoire. En effet, lors d'une rencontre des autres municipalités impliquées et Hérouxville avec Madame la ministre Harel, j'ai su apporter les arguments nécessaires afin de retirer Hérouxville de cette fusion. J'en suis fière.

Dans le dossier de l'urbanisme, la modification de certains règlements a permis de répondre aux besoins des citoyens et d'améliorer leur qualité de vie.

Personnellement, travailler à la gestion des affaires municipales et à l'amélioration de la qualité de vie des citoyens m'a apporté une grande satisfaction. Les échanges d'idées et la collaboration avec le conseil municipal a permis d'augmenter ma confiance en soi. Ma relation avec les citoyens m'a procuré beaucoup de plaisir.

Dans l'éventualité où je suis élue et que le maire m'attribue le dossier des loisirs, j'aimerais repartir la maison des jeunes avec une vision différente afin de redonner un service aux jeunes qui leur soit adapté selon leurs besoins.

Au moment d'écrire ces lignes, je suis confiante de faire partie du conseil municipal et j'ai hâte de passer à l'action.

Alice Dionne

Candidate au poste no 6

Place aux femmes (suite)

« ÊTRE UNE FEMME EN POLITIQUE MUNICIPALE C'EST PAS FACILE, MAIS C'EST UNE CHOSE ESSENTIELLE! »

NICOLE BEAULIEU,

Candidate no 1 comme conseillère municipale de St-Adelphe

Pour la première fois, le poste no1 de conseillère municipale que j'occupe depuis huit ans, ira en élection en novembre prochain.

Ayant travaillé durant ces années, sur des dossiers comme celui du transport adapté, villages fleuris, services des loisirs et bibliothèque, je demeure satisfaite et considère avoir bien rempli mes engagements envers les citoyens et citoyennes de ma municipalité.

L'expérience m'a prouvé que l'intervention féministe favorise l'étude et l'avancement de nombreux dossiers municipaux. La population doit être consciente de la capacité des femmes à évaluer à sa juste valeur les problématiques que peuvent rencontrer une communauté et que dans bien des cas l'approche féminine s'est avérée très appropriée.

En plus, un dossier qui me tenait beaucoup à cœur est celui du service du transport adapté.

En effet après plusieurs démarches, les résidents de St-Adelphe peuvent dorénavant bénéficier d'un service de transport adapté de 5 jours/ semaine au lieu de deux jours. Je demeure très fière de cette réussite.

Un autre sujet qui a eu de l'importance, c'est le dossier des loisirs. Il était prioritaire de donner une place aux jeunes en créant une maison des jeunes. Elle est maintenant ouverte depuis 4 ans. Les ados occupent une place importante dans l'avenir de nos régions. J'insiste sur le fait qu'il faut que des actions soient mises en place afin d'établir des liens avec les jeunes. Cela représente une préoccupation constante comme élue municipale, comme citoyenne, comme femme et comme chef de famille.

Je souhaite poursuivre mon engagement en politique municipale et demeure convaincue plus que jamais de la place des femmes au sein des instances décisionnelles.

En conclusion, je peux affirmer qu'après avoir travaillé avec les membres du conseil durant 2 mandats, qu'il est primordial que les femmes soient présentes en plus grand nombre au cœur des décisions.

Au plaisir de vous rencontrer et de vous remercier.

Nicole Beaulieu

Candidate poste no 1

Place aux femmes (suite)

ODETTE CARPENTIER

Candidate au poste de conseillère municipale de St-Séverin

Après avoir complété le mandat de 4 ans au sein du conseil municipal, c'est avec enthousiasme que je sollicite le poste de conseillère pour la municipalité de St-Séverin.

Être conseillère municipale et travailler au développement de ma communauté m'a apporté beaucoup de satisfaction. Avoir obtenu la confiance des électeurs pour faire avancer la cause des citoyens demeure pour moi un privilège. Être à l'écoute de vos besoins et pouvoir parler au nom de mes semblables devient alors un devoir.

Tout au long de ces années de travail, je constate que l'élu(e) doit transformer une analyse restreinte dite de « village » en une vision plus élargie afin de développer une conscience municipale. Les membres d'un conseil municipal gèrent le pouvoir de décider tout en entretenant des liens étroits avec les contribuables dans leur quotidien. Étant donné cette proximité que nous avons avec le citoyen(e) nous interpelle régulièrement de différentes façons, cela exige que les gestes posés répondent aux besoins des citoyens, tout en étant à la hauteur d'une réalité collective.

Je me sens très à l'aise d'exprimer mes idées au sein du conseil, et ce, malgré les divergences d'opinions. Les débats se déroulent dans un respect mutuel et chacun fini par trouver un terrain d'entente au bénéfice du contribuable.

C'est avec plaisir que je désire poursuivre mon implication au sein du conseil municipal. J'apprécie la présence des autres conseillers et la place que j'occupe est reconnue comme nécessaire.

Odette Carpentier

Place aux femmes (suite)

DANIELLE CORMIER

Candidate conseil municipale de la Ville de St-Tite.

Eh oui! Plusieurs raisons m'amènent à solliciter un 3^e mandat en politique municipale. En fait, ce milieu est tellement formateur et intéressant ! Il me permet de mettre à profit mes connaissances personnelles et professionnelles. Rien de mieux que de monter un dossier, convaincre le conseil d'appuyer un projet, le réaliser, avoir l'impression d'avoir apporté des éléments déterminants dans un processus de décision, répondre aux besoins des citoyens et j'en passe...

Actuellement, nous travaillons à la construction d'un centre multiservices qui abriterait la bibliothèque et les salles adjacentes à la piscine. Nous travaillons aussi à l'aménagement de la piste cyclable et d'un terrain de soccer. Par ailleurs, j'aimerais à court terme développer une politique de développement social et organiser un Lac-à-l'Épaule qui aurait comme objectif de planifier le développement à court, moyen et long terme de notre ville. J'aimerais bien que les citoyens citoyennes participent à cette démarche. De plus, nous prévoyons organiser un samedi par mois, durant la période estivale de 2004, des soirées musicales en plein air dans le centre-ville.

Je termine ce bref témoignage en incitant d'autres femmes à se présenter en politique municipale. Il est important que le conseil soit le reflet de ses citoyens. Les façons de faire des femmes sont souvent complémentaires à celle des hommes, ce qui permet de composer un conseil diversifié pour une plus grande efficacité.

La confiance que les citoyens citoyennes nous témoignent en votant pour nous aux élections n'est pas une chance mais bien un privilège.... Je profite donc de cette occasion pour remercier toutes les personnes qui m'ont fait confiance, un GROS merci!

Danielle Cormier
Conseillère Municipale
Ville de Saint-Tite

Vous voulez en savoir plus?

Le ministère des Affaires municipales et de la Métropole publie le document *Mairesse ou maire, conseillère ou conseiller... Pourquoi pas vous ?* Un guide à l'intention des personnes qui désirent se porter candidates ou candidats lors des élections municipales.

Afin de renseigner et de guider les personnes élues à un poste de mairesse ou de maire, de conseillère ou de conseiller. *Les fiches d'information à l'intention des personnes nouvellement élues* portent sur l'environnement démocratique municipal, sur les premiers gestes à poser, sur le régime des contrats municipaux et sur la manière d'éviter les conflits d'intérêts.

Ces deux outils de références sont disponibles sur le site Web du ministère : www.mamm.gouv.qc.ca.

Pour de plus amples renseignements sur les élections municipales, vous pouvez également consulter le site Web du Directeur général des élections : www.dgeq.qc.ca.

Élections scolaires 2003



Mise en candidature du
14 au 19 octobre

Le 16 novembre, deux femmes seront présentes comme candidates à un poste de commissaire dans Mékinac

Il s'agit de Danielle Bolduc de Notre-Dame-de-Montauban et de Nicole Périgny de St-Tite. À toutes les deux, nous encourageons leurs efforts à s'impliquer en tant que citoyennes actives dans leur communauté.

Le 16 novembre prochain sera une journée d'élection pour la Commission scolaire de L'Énergie. Ces élections permettront d'élire le ou la commissaire qui vous représentera auprès de la commission scolaire. Vous devez savoir que vous pouvez voter même si vous n'avez pas d'enfant. Il est important de se prévaloir de ce droit et de l'exercer afin de mettre en poste des personnes responsables et intéressées par l'éducation de nos enfants. Ne sont-ils pas les adultes de demain?

Les commissaires sont à la fois les représentants des citoyens en ce qui a trait à l'éducation publique des élèves jeunes ou adultes, et des administrateurs au sein du conseil des commissaires. Leur fonction première est de s'assurer que les personnes qu'elles représentent reçoivent les services éducatifs auxquels elles ont droit. Le ou la commissaire doit être à l'écoute des besoins des citoyens puisqu'il est le porte-parole de son milieu. Il reçoit les demandes, les identifie, les analyse, recherche les meilleures solutions, répond aux demandes ou les réfère à qui de droit et donne un suivi. Le commissaire agit comme force équilibrante entre les citoyens et le palier administratif.

Par sa représentation dans le milieu, le commissaire peut établir des liens avec des organismes communautaires et socio-économiques, afin qu'ensemble ils recherchent des solutions qui répondent aux besoins de la communauté.

Cependant les commissaires doivent veiller à ce que les préoccupations particulières qu'ils véhiculent ne viennent pas remettre en cause les préoccupations d'ensemble de la population desservie par la commission scolaire. De là le défi d'équilibre entre leur rôle de représentant d'un milieu donné avec celui d'être un administrateur d'une commission scolaire très vaste et divisée en 21 quartiers différents comme la commission scolaire de L'Énergie.

Être commissaire c'est être actif au sein de son milieu de vie.

Une grande sortie pour le centre de femmes...

Le 30 septembre dernier, le Centre de femmes de Mékinac invitait ses membres à une sortie au musée de la Cité de l'énergie pour voir l'exposition **LE CORPS TRANSFORMÉ**.

Cette sortie culturelle a permis à 15 personnes de visiter cette exposition de grande envergure.

Toutes ont énormément apprécié cette sortie et je crois bien que ce ne sera pas la dernière.

Visiter un musée, c'est aller à la

découverte d'un monde nouveau, c'est vivre une expérience que chacune ressent différemment et comme nous avons la chance d'avoir des audio-guides qui nous donnaient une explication détaillée des pièces en exposition, nous étions davantage touchées car il était possible de mieux comprendre l'artiste.

Au retour chacune y allait de ses commentaires sur les pièces qui l'avaient le plus marquée et chose certaine toutes ont été touchées

par la beauté des œuvres.

Somme toute, un voyage très intéressant et très agréable avec une température tout à fait splendide.



SERVICE D'ÉCOUTE

Le Centre de femmes de Mékinac vous offre un service d'écoute confidentiel.

Une personne formée est en poste pour vous aider

le lundi, mardi et mercredi de

13h à 16h

289-2422

ou pour les interurbains sans frais

1-866-666-2422

Saviez-vous que ...

Les enfants qui grandissent au sein d'une famille monoparentale ont davantage de risques de souffrir d'embonpoint que ceux des familles biparentales.

La directrice de l'initiative sur la santé de la population canadienne, Carmen Connolly, affirme qu'on soupçonnait que la structure familiale et

l'activité physique étaient reliées au risque de devenir trop gras ou obèse.

Au total, 7 216 enfants au pays, âgés de 7 à 11 ans, ont constitué l'échantillon. Selon toute vraisemblance, on a constaté que les enfants élevés par un seul parent couraient 40% plus de risques de devenir gros. Le phénomène se justifie

par le fait que de nombreuses familles monoparentales ont des revenus plus faibles et offrent moins de choix de repas nutritifs ou sont moins en mesure d'encourager leurs enfants à participer à des activités physiques. Finalement, les enfants provenant de familles plus aisées, étaient de 24 à 40% moins exposés à l'obésité.



Venez faire connaissance Activités à venir

Octobre
16 octobre
Cuisiner les courges
De 13h à 15h

30 octobre
Déjeuner causerie
avec Micheline Dion
et l'exposition de ses
toiles « Voyage
Intérieur »

Novembre
6 novembre
Cuisiner un dessert
sans sucre
De 13h à 15h

12-19-26 novembre
De 13h à 15h
Ménopause
/ostéoporose

27 novembre
La consommation de
médicaments

Décembre
3 décembre
De 13h à 15h
La famille
Recomposée

10 décembre
Cuisiner une brioche
aux fruits pour Noël

SOUPER DES FÊTES

Au Club de golf
Le St-Rémi

Une soirée où les talents de nos membres sont mis à l'honneur. Préparez-vous un petit numéro pour animer cette soirée... du plaisir assuré...

Réservez votre place ici
au Centre de femmes
289-2588

Octobre, mois de l'histoire des femmes

Les réalisations des femmes ont souvent été ignorées dans les livres d'histoire classique ou ont été peu répandues dans les milieux ouvriers.

Depuis 1992, le mois d'octobre est officiellement décrété « mois de l'histoire des femmes ».

Cette année, le thème est *Quoi les femmes ne pouvaient pas voter?*

De nos jours, la vie abonde d'exemples de réalisations accomplies par les femmes, les femmes ont accès aux études supérieures, elles peuvent travailler, gagner de l'argent et acquérir des biens, elles ont droit de consulter au sujet de la contraception et de prendre des contraceptifs de même

que le droit de voter ainsi que de se présenter aux élections. Cela dit on tient parfois pour acquis ces libertés et ces droits pour lesquels nos aïeules se sont battues avant nous.

Le mois de l'histoire des femmes constitue l'occasion parfaite pour vous inciter à examiner le passé et à comprendre le chemin que les femmes ont parcouru jusqu'ici.

Les dirigeantes et les dirigeants doivent se demander: « où en serions-nous si jamais personne n'avait défendu les droits des femmes ?

C'est en prenant conscience de l'importance de ce cheminement et

en ressentant de la fierté au sujet de leurs réalisations que l'on pourra travailler de concert afin d'atteindre la pleine égalité pour les femmes.

Profitons donc du mois d'octobre pour promouvoir l'importance du rôle de la femme dans la société et pour faire de la sensibilisation autour de nous.

Si vous voulez en savoir davantage, consultez le site Web de condition féminine Canada :

http://www.swccfc.gc.ca/dates/whm/index_f.html

Source:
Condition Féminine Canada



Jeu questionnaire sur le mois de l'histoire des femmes

1. Qui suis-je?
J'ai animé la populaire émission FÉMINA, à Radio-Canada, dans les années 30. J'ai également joué un rôle déterminant dans la lutte pour l'obtention du droit de vote pour les femmes au Québec, et été membre du Sénat.
A. Thérèse Casgrain
B. Aline Desjardins
C. Michelle Tisseyre

2. En quelle année, le Canada a-t-il commencé à commémorer le mois de l'histoire des femmes?
A. 1967
B. 1977
C. 1992

Réponses :
1. A. Thérèse Casgrain. En 1970, Thérèse Casgrain a été nommée au sénat. Elle a également été présidente du NPD au Québec, s'est présentée aux élections de 1942 à 1962 et a participé à de nombreuses activités politiques et sociales.
2. C.

La ZLÉA, vous connaissez ?? (Zone de Libre Échange des Amériques)

Du 20 au 25 octobre, la FFQ entre en CONSULTA sur la ZLÉA.

POURQUOI Faire une consultation?

Parce que le gouvernement canadien fait la promotion de la ZLÉA comme si c'était le paradis (plus d'emplois, des prix plus bas, etc.) et de plus, il est soutenu dans sa propagande par les grands médias qui accusent dans ce sens un sévère déficit d'information.



La CONSULTA, mise en place par la FFQ permet à la population, en particulier aux membres de nos associations, de se prononcer par vote sur la ZLÉA.

Voici en résumé, 10 points d'informations qui nous permettent d'y voir un peu plus clair.

1 L'accroissement des inégalités
Au Canada, ce sont les ménages nantis qui ont le plus profité de la croissance économique des années 90.

2 La privatisation des services de base
La privatisation des services de santé, d'éducation, d'eau, de transport, d'électricité, touche directement les femmes car elles sont les premières responsables de la santé, de l'éducation, de la nourriture et des domaines qui s'y rattachent.

3 La commercialisation du corps des femmes
Les accords de libre-échange et leur logique purement marchande augmentent l'intérêt pour les femmes comme produit sexuel d'exportation. La vente du corps des femmes est devenue la 3^{ième} activité la plus lucrative après les drogues et les armes.

4 La prolifération des maquiladoras
Une maquiladora est une

zone concédée par le pays hôte aux multinationales qui procèdent à la transformation de produits importés sans payer de douane et de taxe à l'exportation. Les femmes y représentent 60% à 90% de la main-d'œuvre et leur condition de travail sont médiocres. En 2002 la frontière Mexique États-Unis comptait près de 4000 maquiladoras.

5 La détérioration de l'emploi
La ZLÉA ne contient aucune clause obligatoire de respect des normes internationales du travail. Et partout dans les Amériques, les écarts de salaire entre les hommes et les femmes se maintiennent.

6 L'augmentation de l'insécurité alimentaire
Selon un rapport du Fond International pour le Développement Agricole, la pauvreté rurale a augmenté de 10 à 20% au cours des 3 dernières années. La ZLÉA aurait pour conséquence de favoriser la grande industrie agro-alimentaire, d'augmenter la dépendance envers les exportations d'aliments et

de porter atteinte à la souveraineté alimentaire des peuples.

7 Le vol «légalisé» du patrimoine autochtone
On retrouve un peu partout sur le marché des objets ou des vêtements qui utilisent motifs, coupes et couleurs qui sont les signes distinctifs des cultures autochtones fabriqués en d'autres lieux et par d'autres gens et ce sans permission ni autorisation légale.

8 La disparition du commerce de proximité
Par sa proximité, le petit commerce de quartier joue une fonction sociale irremplaçable. La disparition progressive de ces petits commerces, déséquilibre gravement les tissus urbains et ruraux et fait perdre de nombreux emplois.

9 La destruction accrue de la biodiversité, de l'agriculture et de l'environnement
Dans le cadre de la mondialisation, il est important de voir à établir un agenda qui cherche la préservation de l'environnement et des ressources naturelles en tant que patrimoine de l'humanité,

La ZLÉA (suite)

qui vise l'adoption des politiques agricoles orientées à garantir la souveraineté alimentaire des pays, qui permettent le développement de techniques productives saines, la préservation des semences et la distribution des produits, suivant les besoins des peuples et non ceux du capital.

10 Une augmentation du recours à la force et à la militarisation

On assiste à l'augmentation du recours à la force policière pour freiner et contraindre les différentes formes de contestations populaires des accords libre-échanges. La répression lors du Sommet des Amériques et de la mini ministérielle de l'OMC en sont des exemples. Le projet de la ZLÉA se construit ainsi dans un contexte de plus en plus répressif et au détriment de la démocratie.

DIRE NON À LA ZLÉA POUR OUVRIR LA PORTE À DE NOUVELLES RELATIONS ENTRE LES AMÉRIQUES.

NOUS AVONS DE BONNES RAISONS DE REJETER LA ZLÉA.

1 Assurer la primauté des droits humains, dont les droits des femmes.

2 Renforcer les États dans leur rôle de gardiens du respect et des droits humains.

3 Renforcer les États dans leur rôle de gardiens du respect et des droits humains.

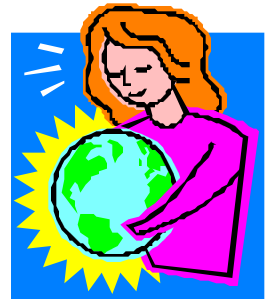
4 Remettre en cause radicalement les institutions financières internationales (Banque mondiale, Fonds monétaire international, Organisation mondiale du commerce

5 Reconnaître l'autonomie des peuples autochtones et respecter leurs droits fondamentaux et leur culture.

6 Mettre de l'avant une autre conception de l'économie basée sur un commerce équitable, des investissements productifs socialement et écologiquement.



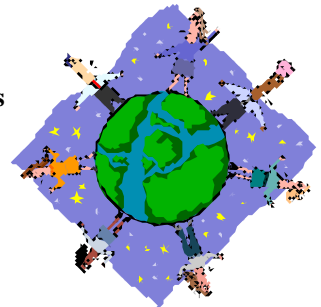
7 Promouvoir un développement durable, la préservation des écosystèmes, une agriculture favorisant l'autosuffisance alimentaire des peuples.



8 Se réapproprié l'information soucieuse du bien de tous et au service du plus grand nombre.

Si vous êtes intrigué à voter pour cette consultation, contactez-nous ou votez sur le site : www.alternatives-action.org/fr

Source : CONSULTA sur la ZLÉA préparée par la Fédération des femmes du Québec



Ce bulletin est rendu possible grâce à la participation de
Centraide Mauricie



Centre de femmes de Mékinac

211 St-Jacques
St-Thècle G0X 3G0

Téléphone : 289-2588
Télécopieur : 289-2589

Retrouvez-nous sur le WEB
www.multimania.com/femmekinac
